



Museo
Colexiata de Sar



Itinerario temático e actividades

OLLADAS

na Colexiata de Sar

Educación Secundaria Obrigatoria
1º, 2º e 3º da ESO

Proxecto creado por
Marina Pérez Toro e Lucía Hidalgo Portomeñe

PRESENTACIÓN

Aos pés da cidade histórica de Santiago, érguese o conxunto arquitectónico de Santa María a Real de Sar, chamada así por ubicarse no agradable barrio que o río do mesmo nome atravesa.

As súas orixes remóntanse ao ano 1136, cando se fundou como a primeira comunidade agostiña de Galicia, en tempos do arcebispo Xelmírez. As boas relacións coa Catedral, ademais de convertela nun importante referente eclesiástico, quedaron reflexadas na súa estrutura orixinal, onde as influencias románicas da basílica xacobeana son destacables. A igrexa, que no século XVI se converteu en colexiata, sufriu unha serie de remodelacións arquitectónicas que acabaron por conferirlle a mestura estilística que hoxe a caracteriza.

O edificio do antigo priorado tamén sufriu modificacións, converténdose no 1985 en Museo de Arte Sacra da man do párroco Don José Porto Buceta, que nese afán integrador non só evitou que a construción caese no esquecemento, senón que xerou unha perfecta coherencia entre contedor e contido, dotando ás obras dun contexto que facilita a súa interpretación.

As tarefas de adecuación museolóxicas e museográficas necesarias para a súa reapertura despois dun tempo pechado por falta de recursos económicos, foron posibles grazas a un proxecto de xestión cultural que levou a cabo a Fundación Catedral de Santiago, baixo a marca Compostela Sacra.

Na actualidade, o museo está nunha nova etapa de crecemento coa posta en marcha do proxecto MuSar, que ten como principal obxectivo o estudo, a conservación e a difusión do conxunto monumental e o rico patrimonio que atesoura. Xunto coa publicación dunha nova guía e a creación da páxina web, incorporamos este proxecto educativo cunha oferta adaptada aos diferentes niveis, para que os centros poidan coñecer a riqueza de Santa María Real a de Sar dun xeito autónomo e didáctico, agardando poder amplialo nun futuro con máis recursos e actividades.

OBXECTIVOS

- Achegar ao alumnado ao patrimonio histórico-artístico galego.
- Fomentar a aprendizaxe autónoma a través da observación.
- Valorar a tradición oral e recoñecer a súa transcendencia cultural.
- Coñecer o porqué da iconografía dos personaxes representados nas pezas do museo.
- Descubrir formas de observar e de entender o mundo.
- Coñecer o patrimonio medieval compostelano.
- Promover a creatividade e o pensamento crítico.
- Coñecer o bestiario medieval e as implicacións simbólicas do mesmo.
- Coñecer os diferentes símbolos que se atopan nas igrexas románicas e o seu significado.

METODOLOXÍA

Para poder cumprir os obxectivos expostos anteriormente e que o alumnado aproveite ao máximo a súa experiencia, elaboramos este documento que o profesorado poderá seguir para crear unha visita de xeito autónomo.

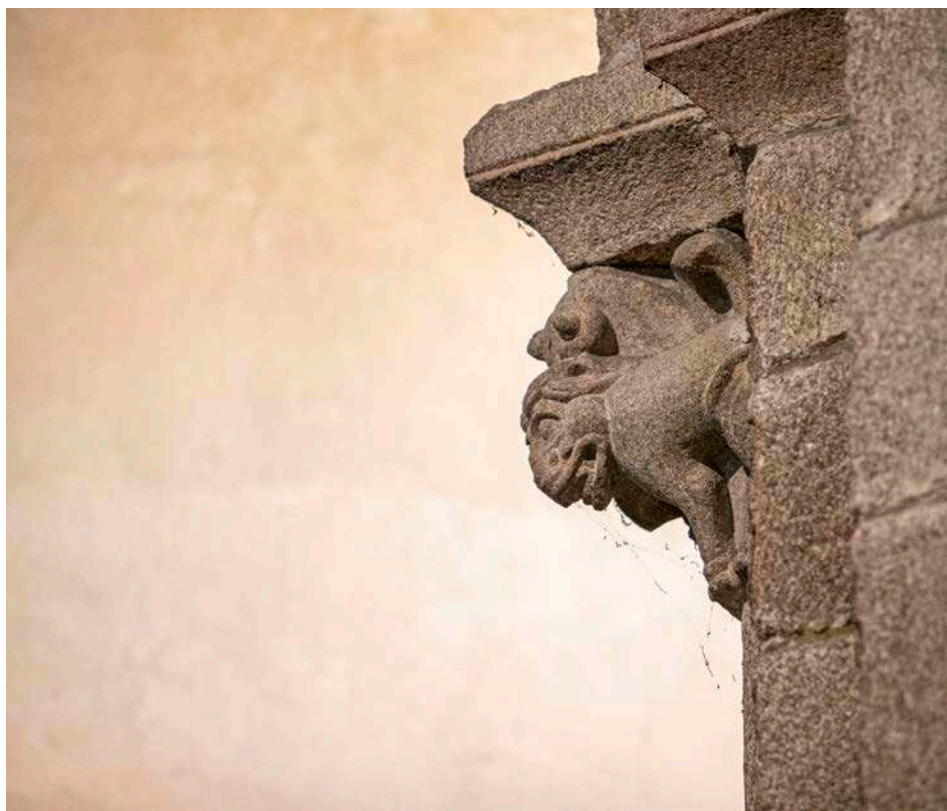
Con este documento presentamos unha serie de propostas, adaptadas a diferentes idades, a traves das cales os docentes poderán artellar un discurso expositivo como soporte da aprendizaxe. Trataranse unha serie de contidos teóricos, temáticos e centrados nos diferentes puntos e obxectos artísticos do MuSar cun enfoque didáctico.

Aconsellamos a realización do percorrido proposta, pois este foi pensado na orde que queda establecida no documento, quedando a libre elección do docente a súa realización. Así mesmo, as obras e espazos propostos poden explicarse na súa totalidade ou ben facer unha escolla dependendo do tempo do que se dispoña para a visita.

Finalmente, propoñemos algunhas actividades a realizar *in situ* ou na aula, servindo de recurso co que complementar o aprendido en Sar. Quedan recollidas as instrucións e os materiais precisos para o seu desenvolvemento.

OLLADAS á Colexiata de Sar

As imaxes poboan o mundo. É por iso polo que é preciso **educar a vista** e saber que nos di todo ese mundo visual que nos rodea no día a día. Dende a publicidade ata o cinema, toda imaxe ten un **significado**.



Tamén as imaxes poboaban o mundo

medieval, gravadas na pedra, en manuscritos, talladas en madeira... buscaban educar a un pobo que na súa maioría era analfabeto, polo que era fundamental transmitir dun xeito idóneo unha serie de mensaxes e que estes foran comprendidos polo público.

A colexiata de Santa María do Sar, un dos grandes exemplos de **arte románica**, amósanos tamén cales eran as formas de ver e de entender o mundo na Idade Media. Os canzorros, os capiteis, as tumbas... todas elas están cheas de figuras e símbolos fundamentais para comprender o mundo e as mensaxes concretas que, neste caso, a propia Igrexa quería enviar. Así, neste documento propónse unha visita autónoma centrada nas representacións máis características da Colexiata que, ademais, poderemos atopar noutras moitas igrexas da nosa contorna.

O alumnado terá que facer unha observación activa e significativa de todo o que o rodea dentro e fóra da Colexiata de Sar, relacionar con imaxes que xa coñece e abrirse a novas iconografías para así educar a vista e entender as mensaxes que se ocultan na pedra e na tinta.

QUE PROPOÑEMOS NESTA VISITA?

A forma de mirar e o que interpretamos da nosa mirada outórganos a nosa propia forma de ver e interpretar o mundo, xa na Idade Media esta idea era fundamental: outorgar imaxes para que as persoas puideran construír o seu propio pensamento e, sobre todo, educalos.

As imaxes e símbolos, polo tanto, son fundamentais para a humanidade dende tempos inmemoriales e aquí propoñemos unha serie de actividades para que o alumnado se achegue ás imaxes, símbolos e mensaxes que se atopan tamén na colexiata de sar, especialmente nos **canzorros** e **chapiteis**, nos que o granito foi esculpido ata crear un universo cheo de instrumentos, animais, símbolos e monstros.

Para construír este universo de imaxes, os mestres canteiros servíronse de multitude de recursos coma cruces cálices ou años que o propio público soubera identificar, elementos propios da tradición xacobeá coma cunchas, bordóns etc., mais tamén dunha serie de textos de referencia, uns dos máis famosos foron os **bestiarios**.

Hai que pensar, ademais, que moitas destas figuriñas que hoxe vemos gravadas na pedra estaban policromadas, o que lles outorgaba un maior realismo e unha maior capacidade para transmitir mensaxes morais ou educativas.



A COLEXIATA DE SAR E A SÚA SIMBOLOXÍA

Na Colexiata, do mesmo xeito que acontece noutras igrexas, todo ten un significado ou unha simboloxía: as cruces, as tumbas, os canzorros etc. polo que esta visita terá como obxectivo principal identificar moitos deles e darlles unha significación, para que así o alumnado sexa quen de comezar a recoñecer elementos iconográficos que se atopan en moitos outros edificios ou elementos que nos rodean no noso día a día.

Dentro da Colexiata de Sar poderemos atopar simboloxía relixiosa (cruces, cálices, años...), simboloxía ligada ao bestiario (leóns, monstros, aguias...) e tamén outra moita propia do lugar no que nos atopamos como santos concretos ou elementos ligados ao Camiño de Santiago ou á súa orixe.

A VISITA...

A visita que propoñemos consiste nun **recorrido interactivo** a través da Colexiata de Sar no que se percorrerá o **mundo simbólico** que temos aínda hoxe en día nas igrexas, especialmente nas románicas. Para isto, utilizaremos tanto o bestiario medieval como a propia simboloxía relixiosa, e así poder analizar algunhas das esculturas seleccionadas, que queren dicir e cal é a súa **simboloxía** principal.

O punto de partida será unha introdución inicial na que se explica que é unha **colexiata**, que a diferenza dunha igrexa e que elementos rituais ou simbólicos se poden atopar nela.

Logo, introduciremos o **bestiario** medieval, cos principais animais e monstros que podemos atopar tanto aquí coma noutras igrexas ou monumentos medievais para, finalmente, seguir con elementos propios da cidade que comparte a colexiata como son o feito de atoparse na Vía da Prata, unha das grandes rutas de **peregrinación** cara Santiago de Compostela.

Rematarase cunha actividade final na que o alumnado deberá de procurar, coa axuda dun **plano** da Colexiata, algunhas das simboloxías explicadas durante o percorrido e marcar a súa ubicación no mesmo.

Recomendamos aos e ás docentes que utilicen como soporte visual nas explicacións correspondentes as imaxes que lle ofrecemos neste documento.

UNHA INTRODUCCIÓN

Que é unha colexiata?

Unha colexiata e unha igrexa que funciona de xeito semellante a unha catedral pois posúe un **cabido**, é dicir, un conxunto de clérigos que se atopan vinculados a ela e baixo a dirección, habitualmente, dun deán ou abade.

A colexiata de Santa María do Sar foi fundada como tal, e para diferenciala da Catedral, no 1136. Un par de anos antes, **Munio Afonso**, o seu fundador, deixara a sede de Mondoñedo e decidira virse para Compostela, onde se atopaba o seu gran referente protectores: Diego Xelmírez. Aquí, fíxose un lugar entre o cabido da Catedral de Santiago quen lle acabou cedendo uns terreos cerca da cidade, "na ribeira do río Sar", tal e como describe o **Diploma fundacional de Sar**.

A intención de Munio era crear un pequeno mosteiro de cóngos ao que retirarse nos seus últimos días, buscaba pois un lugar tranquilo no que pasar o final da súa vida, pois xa se atopaba moi débil. Munio decidiu comezar en 1134 a construción desta Colexiata que, mais a súa morte en 1136 fai que esta teña que ser continuada por Diego Xelmírez,

quen acabou por ligar definitivamente esta construción á Catedral de Santiago, Xelmírez era arcebispo.

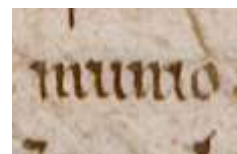


Achegádevos a...

O **diploma fundacional** da Colexiata, exposto na **Sala 1** do museo e botádelle unha ollada.

Sodes quen de identificar o nome de **"Munio"** ao inicio do documento?

En que idioma pensas que está escrito?



*O **latín** foi a lingua principal da Igrexa ata o século XX!

QUE ATOPAMOS NA COLEXIATA DE SAR?

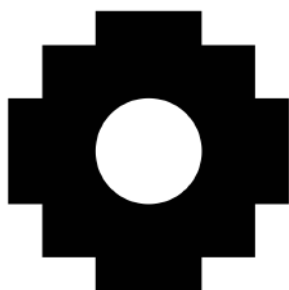
A colexiata de Sar é un edificio relixioso e, polo tanto, nela, do mesmo xeito que noutras igrexas, poderemos atopar simboloxía relixiosa, esta pódese atopar nos elementos que se utilizan na misa, coma o cálice, ou mesmo na indumentaria, coma as dalmáticas.

Mais tamén hai outra simboloxía que se repite en innumerables elementos e a máis coñecida é a **cruz**. As cruces xa se atopaban no Antigo Exipto, pero converterase no símbolo principal do cristianismo, vinculado ao concepto de renacemento ou de resurrección.

Como dixemos, as cruces atópanse en moitas culturas, aquí tedes algunhas delas:



Cruz exipcia



Cruz dos Andes



Cruz dobre



Cruz latina

ACTIVIDADE COMPLEMENTARIA



Se queredes saber máis sobre as cruces e a súa simboloxía nas diferentes relixións e culturas, propoñemos a seguinte actividade complementaria:

*Dividide a clase en dous grupos, cada un deles encargarse dun **proxecto de investigación**. Un dos grupos encargarse de todo o relativo á **cruz exipcia ou Ankh**, símbolo do renacemento, ligado aos deuses Isis e Osiris, e o outro grupo terá que investigar sobre a **Cruz dos Andes**, que fai referencia á cruz solar ou á conexión entre o ceo e a terra.*

*Tras a investigación, expoñédeo aos vosos compañeiros nunha pequena **presentación**.*

NA VISITA...

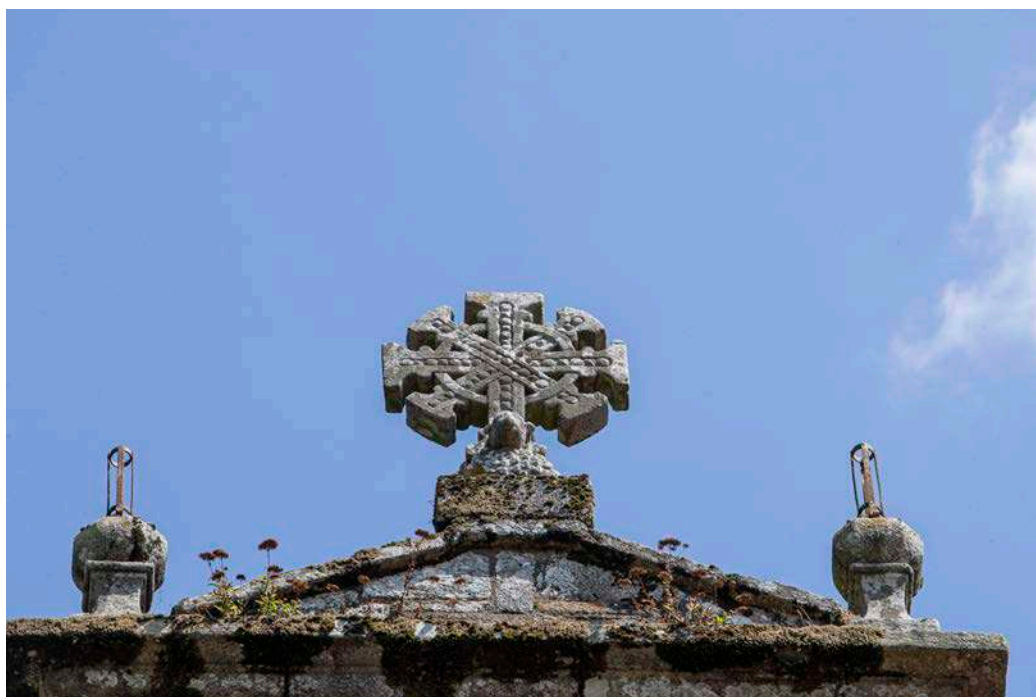
Durante a visita ao Museo, observaranse diferentes elementos litúrxicos coma cálices, ostensorios etc., que tamén serán símbolos fundamentais da igrexa. Atoparédelos na **sala 2**, feitos principalmente de ouro e prata.

- *Sabes para qué se utilizaba cada un?*

Pero un dos elementos máis chamativos da Colexiata atópase no exterior, no cumio da súa fachada occidental, sobre un agnus dei: a **cruz**. Esta cruz foi realizada polo obradoiro do Mestre Mateo, trátase dunha **cruz patada** e o perlado imita ás cruces feitas en metal.

En Galicia tamén atopamos cruces similares, a maioría co famoso anel semellante ao das Illas Británicas, coroando dende hórreos ata igrexas como é o caso que aquí temos. Ademais, este tipo de cruces con aneis, dobles, entrelazadas... que semellan dalgún xeito ás cruces celtas, proliferaron enormemente durante a época románica e podemos atopalas noutros lugares como na igrexa de Santa María Salomé ou na igrexa de San Lázaro, na cidade de Santiago de Compostela; e mesmo o propio Castelao escribiu sobre elas e a súa tradición en Galicia.

Pode que no voso concello tamén existan algunhas!



O CAMIÑO DE SANTIAGO E A COLEXIATA DE SAR

O Camiño de Santiago ten a súa orixe a partires do século IX cando, segundo conta a tradición, os restos do **Apóstolo Santiago** foron atopados no que hoxe é Santiago de Compostela, máis concretamente no que hoxe é a súa **Catedral**.

A **lenda** conta que o que hoxe é a cidade era unha zona boscosa, chamada o bosque **Libredón**, de alí, unha noite, comezaron a saír unhas estrelas e un ermitán que vivía perto decidiu achegarse a elas e alí atopou, nun antigo mausoleo de época romana, uns restos humanos. Apresurouse a chamar ao bispo, Teodolmiro de Iria, e ao rei do momento, Afonso II, quen certificaron que o corpo pertencía a dito apóstolo.

Dende que isto aconteceu, segundo a tradición, no século IX, centos e miles de peregrinos chegaron á cidade ver os restos de Santiago. Para vir ata aquí utilizaban diferentes vías ou rutas, son os famosos **Camiños de Santiago**: o Camiño Francés, o Camiño Primitivo, o Camiño Inglés, a Vía da Prata... unha infinidade de rutas que poñían en contacto os lugares máis remotos de Europa e do mundo coa nosa cidade.

A **Vía da Prata**, xa que vén dende o sur, entra á cidade polo barrio de Sar, polo que é habitual ver a peregrinos camiñando a carón da Colexiata.

NA VISITA...

Pequena introdución arredor do **Camiño de Santiago** e da súa orixe facendo fincapé nas diferentes rutas existentes, especialmente na **Vía da Prata**.

- *Sabedes se pola vosa localidade pasa o Camiño de Santiago? A que Camiño pertence?*
- *Tes visto peregrinos e peregrinas?*
- *Cales son os símbolos principais dos peregrinos?*
- *Coñeces algunha lenda máis vinculada ao Camiño de Santiago?*



OS SÍMBOLOS DO CAMIÑO

O Camiño de Santiago, a Catedral, os peregrinos e peregrinas... tamén soen portar símbolos identificativos. Para recoñecer a un peregrino hai algúns elementos que poden servirche para identificalos, como se pode ver polos peregrinos da imaxe.



O peregrino medieval habituaba levar un sombreiro para protexerse do sol e da choiva, unha capa ou esclavina que o protexía das inclemencias do tempo, un bastón ou bordón para apoiarse na travesía e tamén unha pequena bolsa ou saca.

Era habitual que levara unha cuncha de vieira, un marisco que abundaba nas costas atlánticas e que servía tamén como proba de que se chegara ata elas camiñando. Ademais, esta cuncha aproveitábase para recoller auga de regatos ou fontes e beber dela.

Estes elementos típicos fóronse transformando co tempo, hoxe os peregrinos levan grandes mochilas, chubasqueiros, bastóns de trekking e, sobre todo, a cuncha de vieira que é o que nos permite identificalos.

A CUNCHA DE VIEIRA

A cuncha de vieira converteuse no símbolo principal dos peregrinos mais perdeu a súa función inicial de "certificado" que probaba que se chegara ata as costas atlánticas.

No seu lugar hoxe utilizamos un certificado coñecido como "**Compostela**" que proba que os peregrinos camiñaron, ao menos, 100 km. Para probalo, é preciso que leven con eles unha sorte de pasaporte, coñecido coma a **Credencial do Peregrino**, no que estampan un selo en cada unha das etapas do Camiño.



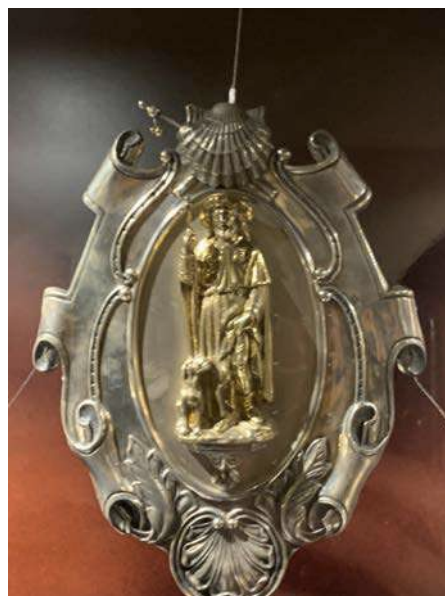
NA VISITA...

Na **sala 2** do MuSar atoparas algunhas das pezas que vimos anteriormente e atoparás moito do que viñemos falando.

Como o Camiño de Santiago foi fundamental para a cidade e tamén para a propia Colexiata, atopamos aquí un **San Roque** ataviado coma un **peregrino**.

Observa detidamente a imaxe que traemos a continuación:

- Atopas algún símbolo xacobeo?
- Cal era a súa función principal?
- Atopas algún outro San Roque na sala? Poderás identificalo porque sempre amosa a súa ferida e está acompañado do seu famoso can.



Nesta mesma sala...

Poderás atopar pezas de gran valor, como é o famoso **relicario de San Pedro**. As reliquias son os motivos principais polos que os peregrinos acoden ás diferentes igrexas.

- Saberías explicar que son as reliquias e por que son importantes para os crentes?
- Que cres que contén este relicario?

ACTIVIDADE COMPLEMENTARIA

As peregrinacións son fundamentais nas diferentes relixións do mundo. Unha das máis famosas, considerada Patrimonio da Humanidade como o Camiño de Santiago, é o **Kumano Kodo**, en Xapón. Investigade sobre esta peregrinación.

O BESTIARIO MEDIEVAL

Os bestiarios medievais eran compilacións de animais reais e tamén fantásticos, imaxinados. Neles reuníanse unha serie de **miniaturas** das criaturas que viñan acompañadas de textos que daban máis detalles sobre elas.

Foron creados como unha especie de manuais de historia natural mais viñan sempre acompañados por uns textos cunha **linguaxe simbólica** na que se "educaba" ao público pois todo o que aquí se contaba sobre os animais viña sempre acompañado dunha lección moral relacionada con Deus.

Os animais adquirían así diferentes significados e diferentes simboloxías, caso é o **corvo** como animal da mala sorte, ou o **león**, un animal asociado a Cristo, por iso o atopamos en moitas igrexas, cunha connotación positiva, coma o animal rei.

Contábase nos bestiarios que a leoa daba a luz ás crías mortas e que era o león o que, ao terceiro día, exhalaba o seu aliento sobre elas e conseguía que reviviran e esta mesma escena témola nun capitel da tribuna na **Catedral de Santiago** de Compostela.



As narracións eran numerosas, e semellantes á que acabamos de ver do león, e foron tomadas por certas!

Os Bestiarios para inspirar as imaxes que se levarían ás igrexas e ás catedrais, o público medieval, cando vía estes animais representados, moitas veces coñecía o seu simbolismo e polo tanto, funcionaban coma unha especie de advertencia, de exemplo de como debían comportarse.

NA VISITA...

O Bestiario plasmouse en moitos lugares, na Colexiata o lugar elixido e onde máis animais atopamos é a cabeceira, pois era un lugar prioritario e ao que moita xente se achegaba. Habitualmente, ademais, estas figuras estaban policromadas con diferentes pigmentos, o que daba unha maior sensación de realidade.

Na Colexiata de Sar tamén foron



representados moitos destes animais simbólicos. Algúns deles perdéronse, mais aínda conservamos moitos.



A **aguia**, que podemos observar aquí representa á ave raíña dos ceos, unha ave diurna, con agresividade, capaz de cazar unha serpe. É esta mesma imaxe, a ave cunha serpe no pico, a que representa, de novo, a Cristo, e a que atopamos nun dos canzorros do claustro da Colexiata de Sar.

Tamén aparecen outros monstros diabólicos, representantes das malas costumes, vicios e pecados. Estes tamén tiñan unha función didáctica e simbólica e certamente **asustaban aos seus espectadores** medievais.



OUTROS PERSONAXES NA COLEXIATA DE SAR



Mais tamén a vida cotiá aparece nas esculturas que atopamos na Colexiata de Sar, co seu máis coñecido representante: o **contorsionista**, que aparece en, alo menos, dúas ocasións na cabeceira do templo.

Os contorsionistas eran elementos que habituaban aparecer en festividades populares coma o **Entroido**, é dicir, en momentos nos que o tempo "se detiña" e eran permitidas representacións que noutras ocasións non eran ben vistas polo poder.

Aquí temos un deses personaxes que percorrería as rúas de Compostela durante a Idade Media nas épocas de Entroido! Ao longo da cabeceira da Colexiata atoparás outros personaxes: outro contorsionista, figuras lendo, animais fantásticos... tentade identificalos!

ACTIVIDADE COMPLEMENTARIA

Propoñemosvos que realicedes o voso propio **Bestiario** ou **Compendio de Seres**. Podedes tomar como referencia algúns bestiarios coma o **Bestiario de Aberdeen**, hoxe enteiramente dixitalizado en internet.

A tarefa consiste en que cada alumno e alumna, ou grupos de alumnos e alumnas, pensen nun personaxe, real ou fantástico, e lle outorgue unha serie de características. Finalmente, terán que engadir unha moralexa ou frase educativa, así, cada vez que o vexan, saberán que ensinanza deben ter en conta ou lembrar.

Animámosvos a que nos enviades os vosos propios Bestiarios!

ACTIVIDADE FINAL NA COLEXIATA

Nesta actividade propoñemos unificar todo o que se viu anteriormente, a modo de recopilación. Recoméndase facer unha serie de preguntas previas por parte do/a docente e que permita detectar se os conceptos foron adquiridos.

A devandita actividade final consistirá na procura dalgúns dos **símbolos** que foron mencionados anteriormente. O alumnado, dividido en pequenos grupos e coa axuda dos **planos**, terá que acudir aos puntos indicados con cores e alí, visualizando o símbolo, terá que responder á **pregunta** que lle formule o/a docente. Se a pregunta é respostada correctamente, poderá avanzar cara o seguinte punto de cor, onde acontecerá o mesmo. Serán vencedores aqueles grupos que consigan respostar a todas as preguntas e atopar o grande símbolo final.

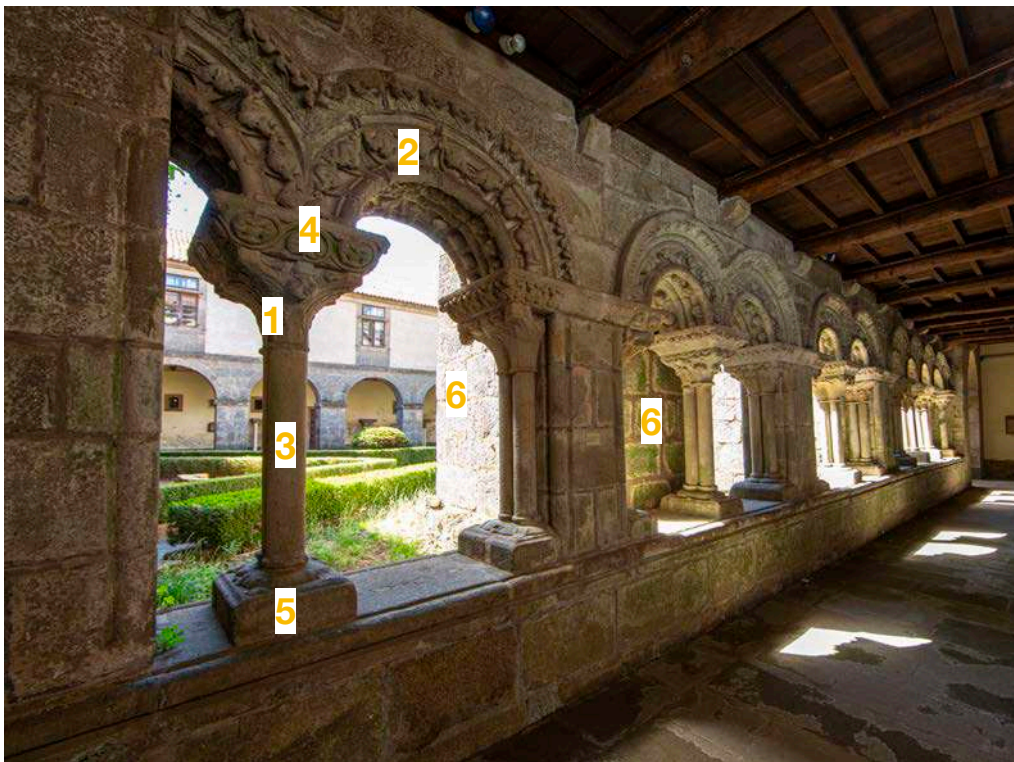
*Neste capitel podes atopar un animal que xa mencionamos: un león. Os escultores do século XII, que libro tiñan como referencia para esculpir animais descoñecidos para eles? **Dos Bestiarios.***

*O año é un dos animais que máis atopamos na Colexiata, como puides comprobar durante a visita. Atopa un año feito con fío de ouro. **Casulla da Sala I do Museo.***





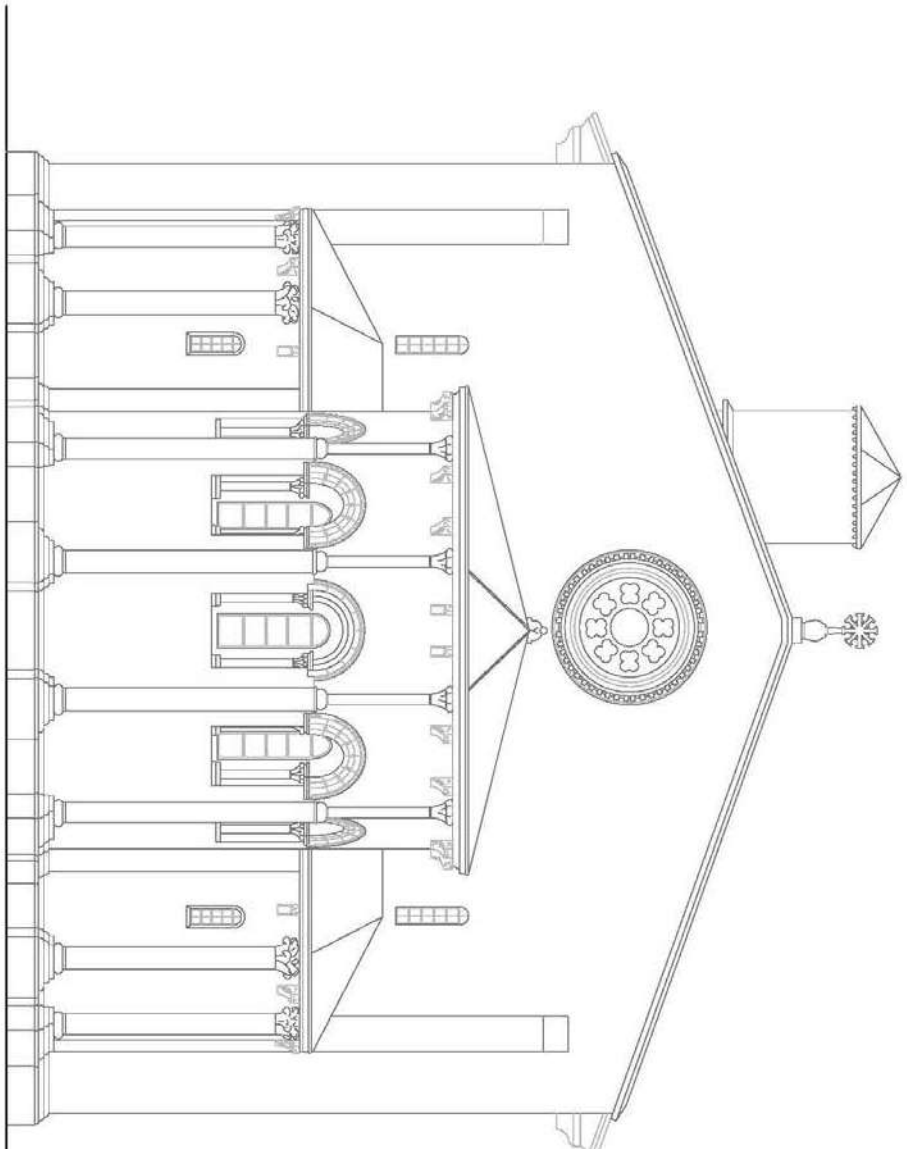
Localiza no **claustru** os seguintes termos artísticos: **1. capitel, 2. arquivolta, 3. fuste, 4. cimacio, 5. basa e 6. contraforte.** Colocádevos nunha fila, o primeiro tentará identificar na orde indicada anteriormente os elementos ata que falle, cando lle tocará o turno ao seguinte. Deberás lembrarte do que van acertando os teus compañeiros pois só se pasará á seguinte proba se se acertan todos os elementos na orde correcta.

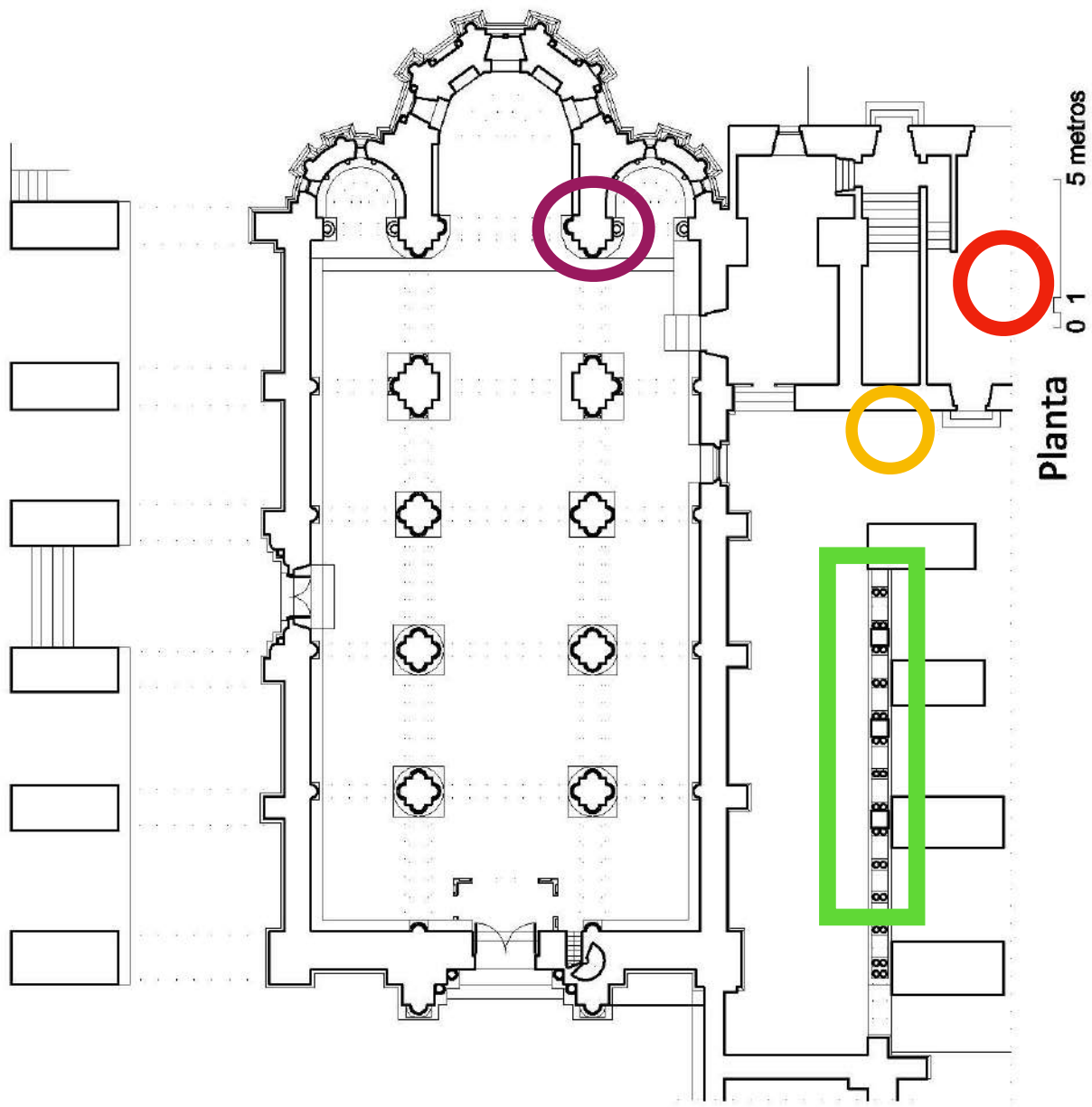


No claustru temos a representación dunha ave, semella ser unha águia. De que era exemplo este animal segundo o Bestiario? **Da renovación, cando xa se sentía vella voaba cara o sol e volvía facerse nova.**



Pregunta final. Nalgún lugar da colexiata temos un persoaxe moi pero que moi flexible, os nosos famosos "acróbatas". Atópaos! **Canzorros da capela absidial.**





Planta 0 1 5 metros



Museo
Colexiata de Sar

